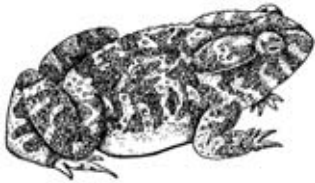


# Ж

**ЖАБЫ**, семейство бесхвостых земноводных. Длина тела от 2 до 25 см. Кожа бугорчатая, бородавчатая. Туловище обычно широкое, конечности короткие. Конечные фаланги пальцев простые, без дисков; пальцы задних лап частично связаны перепонкой. Сзади глаз хорошо развиты околушные железы (паротиды). В фауне Чесменского р-на насчитывается всего 2 вида Ж.: зеленая и серая (обыкновенная). **Зеленая Ж.** в длину около 70—75 (до 140) мм. Тело сверху светло-зеленое с крупными темно-зелеными пятнами, окруженными узкой черной каймой и часто с красными точками в середине. Зеленая Ж. распространена в европейской части России и на юге Сибири (до Алтая). В Чесмен-



Жаба камышовая

ском р-не обитает в смешанных и широколиственных лесах, в степной зоне. Наиболее устойчивый к сухости климата вид местных земноводных. Кормится в сумерки и ночью; добывает

жуков, клопов, муравьев и др. Ведет наземный образ жизни, спускается в водоемы только в период икрометания (с мая до июля). Кладка (до 12 тыс. икринок) имеет вид шнура длиной до 7 м, в котором яйца расположены в 2 ряда. Шнур оплетает подводные предметы или лежит на дне. Головастики длиной 6—7 мм появляются на 5—6-й день. Развитие их продолжается около 45—50 дней. Половой зрелости зеленые Ж. достигают на 4-м году жизни. Взрослые особи зимуют на суше в норах грызунов, под камнями, в ямах. На зимовку уходят в конце сентября — октябре. Весной появляются с конца апреля до середины мая и сразу спускаются в водоемы для размножения. Самцы приходят раньше самок и издают мелодичные трели. **Серая Ж.** (обыкновенная) в длину обычно более 80 мм (самки до 200 мм). Окраска тела сверху серо-грязно-бурого или серо-оливкового цвета, однотонная или с неясными темными пятнами. В Чесменском р-не обитает повсеместно, населяет леса, сады, кустарники и степные балки. Днем скрывается в лесной подстилке, норах грызунов и кротов, под упавшими деревьями, в корнях. В су-

мерки и ночью кормится пауками, муравьями, кивсяками, дождевыми червями и различными насекомыми. На зимовку уходит в конце сентября — октябре. Зимует на суше в норах, подвалах, погребах. Пробуждается в апреле — начале мая, сразу же спускается для икрометания в стоячие или слабопроточные водоемы. В водоемах пребывает 7—10 дней, откладывает икранные шнуры длиной 3—5 м, содержащие по 1200—7000 икринок. Головастики развиваются около 50 дней и достигают в длину 30—32 мм. Половая зрелость наступает на 3-м (самцы) или на 4-м (самки) году. Все Ж. приносят пользу, уничтожая вредных насекомых (особенно гусениц и бабочек) в огородах и садах. Распространенное ошибочное мнение о их ядовитости служит причиной того, что эти земноводные часто истребляются людьми. Действительно, кожа Ж. выделяет едкую слизь, из-за которой ее избегают трогать многие хищники, охотно поедающие лягушек, но человек может пострадать только в том случае, если слизь попадет ему в рот или глаза.

*По материалам энциклопедии  
«Челябинская область»*

**ЖАКУПОВ** Марат Оспанович (р. 24.11.1958, пос. Новоукраинский Чесменского р-на), зоотехник, хозяйственный руководитель. В 1981 окончил зоотехнический факультет Троицкого ветеринарного института. В 1982—83 служил в армии. После демобилизации работал зоотехником-селекционером в колхозе «Урал» Чесменского р-на. С 1984 главный зоотехник колхоза «Красный герой», с 1988 директор совхоза «Чесменский», с 1992 председатель АОЗТ «Новоеткульское» (Чесменский р-н). В 2000 назначен начальником управления сельского хозяйства и продовольствия Чесменского района.

*Ю. В. Косачев*

**ЖАКУПОВ** Оспан Исхакович (1936, пос. Джамбул Карабаликского р-на Кустанайской обл., Казахская ССР — 1995), организатор сельскохозяйственного производства. Трудовую деятельность начал механизатором в колхозе «Урал» Чесменского р-на. В 1957—84 руководил рядом хозяйств района («Урал», «Путь к коммунизму», «Победа Октября», «Красный герой»). Победитель социалистического соревнования (1973, 1977). Награжден медалью «За трудовую доблесть» (1976). Похоронен на родине.

*В. В. Батавин, М. О. Жакупова*

**ЖАКУПОВ** Хурмат Оспанович (р. 18.06.1963, пос. Новоукраинский Чесменского р-на), зоотехник, организатор сельскохозяйственного производства. С 1968 жил в пос. Цвиллинга Чесменского р-на. Окончил Троицкий ветеринарный институт (1985,

специальность «зооинженер»), Российскую академию кадрового обеспечения агропромышленного комплекса (Москва, 1991). С 1980 работал слесарем в колхозе «Путь к коммунизму» (Чесменский район). В период учебы в институте ежегодно летом приезжал домой, помогал колхозу (был скотником). В 1985—86 служил в армии. Демобилизовавшись, вернулся в колхоз, был назначен главным зоотехником. В 1997 избран руководителем АОЗТ «Степное». В настоящее время директор ООО «Прогресс».

*А. А. Чешко*

**ЖАКУПОВА** Венера Камильевна (р. 5.04.1961, пос. Северный Нагайбакского р-на), почетный работник общего образования РФ (2001). Окончила Магнитогорский государственный педагогический институт (1983, специальность «учитель иностранных языков»). По распределению приехала в пос. Цвиллинга Чесменского р-на. Работала учителем. С 1999 директор Цвиллингской средней общеобразовательной школы. Педагогический стаж — 25 лет. Имеет высшую квалификационную категорию.

*Н. В. Богинич*



*Х. О. Жакупов*

**ЖАТКИН** Иван Карпович (р. 4.08.1935, с. Арга Атюревского р-на, Мордовская АССР), работник сельского хозяйства. По окончании 7 классов работал в колхозе. В 17 лет уехал по комсомольской путевке на строительство Сталинградской гидроэлектростанции. Был сантехником. В 1954—57 служил в армии. После демобилизации выучился на механизатора, трудился в совхозе. С 1961 жил в Троицком р-не Челябинской обл., с 1967 — в пос. Порт-Артур Чесменского р-на. Работал механизатором. В 1995 вышел на пенсию. Награжден орденом Трудового Красного Знамени.

*А. Н. Жакова*

**ЖЕНОТДЕЛЫ И ЖЕНСОВЕТЫ**, органы, осуществлявшие общественно-политическую, воспитательную и организационную работу среди женщин в первые годы Советской власти. В 1918 при ЦК РКП(б), Челябинском уездном и волостных партийных комитетах были созданы комиссии по агитации и пропаганде среди работниц и крестьянок, в 1919 преобразованные в женотделы, которые должны были возглавить работу среди женщин. К концу 1919 был создан женотдел при Челябинском губернском, к июлю 1920 — при всех 6 уездных комитетах РКП(б). Женотделы вели работу по вовлечению женщин в деятельность советских, партийных, профсоюзных и кооперативных организаций. Ежегодно (иногда 2—3 раза в год) на общих собраниях работниц и крестьянок проходили выборы «делегатов» (в возрасте 25—40 лет) по одной от 5—10 жен-

щин. Делегатки отчитывались перед избирателями о своей деятельности, привлекались к работе в советах, кооперативах, школах, избах-читальнях. Программа их работы составлялась женотделами при парткомах. В Чесменском р-не женотделы стали создаваться в 1935. Одним из основных направлений их деятельности была культурно-массовая и просветительная работа с делегатками. Обсуждались насущные вопросы, читались лекции о политической жизни в стране, организовывались вечера-встречи. Члены женсоветов привлекались для работы в Советы, хозяйственные и профсоюзные органы и др.; исследовали состояние детских домов, кооперативов, больниц, детских садов, яслей, столовых; принимали меры по устранению выявленных недостатков. Одной из важнейших сторон деятельности женщин была борьба с беспризорностью: поиск помещений, одежды, обуви, продовольствия для нуждающихся детей; проведение субботников для оказания им помощи. В селах и деревнях проводились Дни крестьянок, во время которых с лекциями и беседами по вопросам политики, естествознания, агрономии, санпросвещения и т. п. выступали партийные работники, учителя, врачи. В избах-читальнях и сельских домах просвещения были организованы «Уголки крестьянок», где обсуждались вопросы воспитания детей, охраны материнства и младенчества; читались газеты и журналы. При сельских Советах работали секции политические, профессиональные, кооперативные, охраны

материнства и младенчества; кружки и школы по ликвидации неграмотности. Усиление системы культурно-политического просвещения работниц и крестьянок способствовало повышению их политической и общественной активности. В 1950—60-х гг. в партийных коллективах, профсоюзах Чесменского р-на количество женщин достигало 12—30%. Позднее характер деятельности женсоветов менялся: в 1970-е гг. их главной задачей было укрепление престижа труженицы и матери, повышение роли женщины в социальной сфере, образовании и культуре, активизация участия женщин в политической деятельности.

*Г. И. Баландина*

**ЖЕРЕБКИН** Яков Васильевич (16.02.1912, с. Ездовское Сумской обл.— 2001, пос. Цвиллинга Чесменского р-на), хозяйственный руководитель, Герой Социалистического Труда (1956), участник советско-финляндской войны (1939—40), почетный гражданин Чесменского р-на (1967). В 1938 приехал на Южный Урал, в пос. Камышный Чесменского р-на. Трудился в колхозе им. Ворошилова. Во время войны получил тяжелое ранение. В 1940—51 был председателем колхоза им. Ворошилова, работал в райвоенкомате, на Сталинской МТС. В 1951—63 председатель колхоза «Красный боец», с 1963 — колхоза «Путь к коммунизму». Выйдя на пенсию, жил в Челябинске. Награжден орденом Ленина (1956), медалями «Серп и молот», «За освоение целинных земель».

*Е. А. Князюк*

**ЖИВОТНЫЙ МИР.** Сложившаяся на территории Чесменского р-на совокупность животных представляют сообщества млекопитающих (78 видов), птиц (264), пресмыкающихся (7), земноводных (10), рыб (48), насекомых (13 тыс.), моллюсков и др. Насекомые выполняют важную роль в функционировании биосферы, прежде всего насекомые-почвообразователи и насекомые — опылители растений, обеспечивающие кругооборот органических веществ в природе. Состав Ж. м. Чесменского р-на формируется под влиянием растительности, которая, в свою очередь, связана и зависит от состава почв. В Чесменском р-не выделены 2 природно-географические зоны: лесостепная и степная. В каждой преобладают те виды животных, которые наиболее адаптированы к ее условиям. Использование полезных свойств Ж. м., конкретных видов животных определяется возможностью наступления последствий антропогенной деятельности, которая может привести к исчезновению того или иного вида. Наиболее высокому риску подвержены животные, относящиеся к охотничьим видам. На территории Чесменского р-на в группу животных, являющихся объектами добычи, входят 33 вида млекопитающих, 73 вида птиц и около 50 видов рыб. Для обеспечения охраны видов животных, над которыми нависла угроза исчезновения, действующим законодательством РФ установлено ведение Красной книги РФ и Красных книг субъектов РФ. Занесение тех или иных видов

в Красную книгу является правовым актом, формализующим признаком, отграничивающим соответствующие виды как объекты правовое охраны от других представителей Ж. м. В отношении видов, занесенных в Красную книгу, действуют организационно-правовые гарантии, повышающие возможности их сохранения и восстановления. Постановлением Правительства Челябинской обл. от 22 апреля 2004 утвержден список объектов Ж. м., рекомендуемых для включения в Красную книгу Челябинской обл.

**Животный мир лесов.** Лес — природный комплекс, в составе которого преобладают деревья одного или нескольких видов, растущие близко друг от друга и образующие более или менее замкнутый древостой; один из основных типов растительного покрова земли. Леса Чесменского р-на как среда обитания животных делятся на лиственные (из березы, осины, липы, дуба) и сосново-березово-лиственные. Независимо от типа Ж. м. в лесах гораздо богаче, чем в других растительных формациях. Однако чем меньше площадь лесных участков и чем дальше они расположены от лесной зоны Южного Урала, тем меньше в них количество животных, особенно крупных. Большинство позвоночных встречаются во всех типах леса, но число видов и плотность обитания могут быть различными, изменяются они также и по годам: снижаются или возрастают в зависимости от условий жизни. Млекопитающих здесь примерно 50 видов, в том числе из отряда насекомых —

7. Иногда с востока заходит волк. Отряд парнокопытных включает всего 3 вида: косулю, лося и кабана. Самый большой по числу видов отряд — грызуны. Наиболее обычны заяц-беляк, лесная мышь, полевки (несколько видов). Птицы — самый многочисленный класс позвоночных фауны Чесменского р-на. Это: дятлы (большой пестрый, белоспинный и черный), канюк малый, клинтух, кобчик, козодой обыкновенный, коршун черный, кукушки (глухая, обыкновенная), рябчик, сова ушастая, тетерев, удод, филин, ястребы. Самый большой по видовому составу отряд — воробьинообразные. Наземные брюхоногие моллюски немногочисленны, в основном это голые слизни. Паукообразные — в основном клещи. Среди них немало переносчиков опасных заболеваний человека и домашних животных.

**Животный мир степей.** Степь — биотоп с преобладанием сообществ засухо- и морозоустойчивых многолетних травянистых растений, господством дерновинных злаков, реже — осок и луков; связана преимущественно с черноземами и каштановыми почвами и засушливым климатом, с максимумом осадков в летние месяцы. Степных биотопов больше всего в степной зоне района. В 19—20 вв. большая часть травянистых угодий была распаханна, а оставшиеся участки превращены в выгоны и выбиты скотом. В настоящее время нет прежнего обилия и сократились ареалы тех охотничье-промысловых зверей и птиц, которые не смогли приспособиться

к изменившимся условиям. В засушливые годы 20 в. изредка заходили сайгаки. Очень сильно изменилось размещение и тех промысловых животных, которые наиболее типичны для ковыльно-разнотравных степей. Например, сократился ареал и уменьшилась численность сурка степного (байбака). Обилие саранчовых привлекает к степи много птиц. Летом на кормежку слетаются не только местные виды, на жировку сюда же перелетают из лесостепи большие стаи галок. В степных кустарниковых зарослях многочисленны иксодовые клещи. Известно, что клещи передают людям вирусы клещевого энцефалита, геморрагии, лихорадки, а также являются переносчиками возбудителя туляремии.

*По материалам энциклопедии  
«Челябинская область»*

**ЖИГУНОВА** Анна Владимировна (р. 26.05.1968, Казахская ССР), бухгалтер, кандидат в мастера спорта по армрестлингу (2004). Окончила Кустанайский сельскохозяйственный институт (1989). В 1989—90 работала бухгалтером в кустанайской строительной организации. С 1991 экономист в колхозе «Победа Октября» (Чесменский р-н). В настоящее время главный бухгалтер ЗАО «Тарутино». Спортом занимается много лет. Член сборной команды Чесменского р-на по армрестлингу. В 2000—09 становилась призером областных соревнований.

*Д. В. Нестеренко*

**ЖИЛИЩНО-КОММУНАЛЬНОЕ ХОЗЯЙСТВО (ЖКХ),** совокупность предприятий и

служб, обеспечивающих эксплуатацию и ремонт жилищного фонда Чесменского р-на. К 2006 комплекс ЖКХ Чесменского р-на включал 16 источников теплоснабжения, свыше 3,2 тыс. км тепло-, водо- и канализационных сетей (в однотрубном исчислении). Жилищно-коммунальные услуги оказывают 4 организации (с количеством работающих — 148 человек). По имеющимся данным, в январе 2006 около 69% жилого фонда было обеспечено всеми видами благоустройства, т. е. имелись одновременно водопровод (81,2%), канализация (67,3%), центральное отопление (59,6%), газ (100%), электроснабжение (100%). Анализ состояния и тенденций развития комплекса осуществляло Главное управление инженерного обеспечения Челябинской обл., с 2004 — Министерство строительства, инфраструктуры и дорожного хозяйства Челябинской обл.; оно же обеспечивает условия для создания и деятельности организаций различных форм собственности по предоставлению коммунальных услуг населению, осуществляет контроль за технической эксплуатацией объектов; совместно с Главным управлением экономического развития и торговли Челябинской обл. (с 2004 Министерство экономического развития) разрабатывает предложения по повышению эффективности работы ЖКХ для включения их в областные программы социально-экономического развития; совместно с Единым тарифным органом Челябинской обл. определяет тарифы на коммунальные услуги;

совместно с Главным финансовым управлением (с 2004 Министерство финансов) выделяет бюджетные средства в соответствии с законом Челябинской обл. о бюджете на текущий год. Оперативный контроль за деятельностью жилищно-коммунальных предприятий, занимающихся обслуживанием и содержанием жилья, осуществляет районная администрация; они же, как собственники муниципального жилищного фонда, организуют работу по его эксплуатации и содержанию, регулируют взаимоотношения между предприятиями, обслуживаемыми жилищно-коммунальным комплексом, осуществляют контроль за содержанием и ремонтом жилищного фонда и инженерной инфраструктуры. Реформирование экономики страны в 1990-х гг. привело к существенному снижению инвестиций в жилищное и коммунальное хозяйство, сокращению дотаций из федерального бюджета. Основным источником финансирования ЖКХ стали областные и местные бюджеты. В 2008 объем инвестиций, направленных на развитие материально-технической базы ЖКХ Чесменского р-на, составил 2973 млн руб. В общем объеме услуг населению жилищно-коммунальные занимают 1-е место. Увеличение стоимости таких услуг обусловлено динамикой устанавливаемых федеральных стандартов, определяющих долю платежей населения на покрытие затрат. В ближайшие годы ЖКХ должно перейти на режим безубыточного финансирования за счет 100%-го покрытия населением затрат на содер-

жание и ремонт жилья и коммунальных услуг. Кроме того к обслуживанию жилищного фонда и оказанию коммунальных услуг все активнее привлекается малый и средний бизнес, что позволяет уменьшить расходы и повысить качество предоставляемых услуг: в районе действует 4 альтернативных и конкурентоспособных предприятия.

*В. Д. Лантнев*

Лит.: Экономический паспорт Чесменского района. Ч., 2005.

**ЖИЛИЩНОЕ СТРОИТЕЛЬСТВО**, отрасль капитального строительства, специализирующаяся на возведении жилых домов. Каждому этапу исторического развития соответствует особая архитектурно-пространственная и градостроительная организация среды обитания человека. Типы жилых построек весьма многообразны, отличаются своими структурой и формами, которые зависят от природных и климатических условий, уровня развития техники и общества. Планомерное Ж. с. на территории Чесменского р-на началось в эпоху колонизации Южного Урала, образования станций (1843—1901). Жилищный кризис возник в ходе коллективизации. Тогда для скорейшего создания нового жилищного фонда был взят курс на развитие облегченного строительства, упрощение и удешевление конструкций зданий. Многие постройки относились к категории временного жилья и составили почти половину общей жилой площади некоторых населенных пунктов. В Чесменском р-не к 1937 жи-

лой фонд составлял 2,2 тыс. м<sup>2</sup>, на одного жителя приходилось 0,14 м<sup>2</sup>. Строительство жилья велось низкими темпами и только к 1950-м гг. стала складываться система, предусматривавшая 3 основных вида Ж. с. в зависимости от формы финансирования: государственное, кооперативное и индивидуальное (за счет личных средств застройщиков, государственного кредита или средств колхозов). В 1972—77 жилищный фонд составлял 248,7 тыс. м<sup>2</sup> (в среднем на одного жителя 13,1 м<sup>2</sup>). В год вводилось от 5,4 до 11,3 м<sup>2</sup>. Наибольшее количество жилья было введено в 1982 — 11,3 тыс. м<sup>2</sup>. Проводимые в стране в 1991—96 реформы отрицательно сказались на Ж. с. Объем вводимого жилья в 1995 сократился до 4,2 тыс. м<sup>2</sup>. Только с 2005 наметился перелом. В 2006 сдано 5,8 тыс., в 2007 — 7,2 тыс. м<sup>2</sup>. Более активно ведется замена ветхо-аварийного жилья, строительство жилья для ветеранов и работников бюджетной сферы.

*Е. М. Колосова*

Лит.: Экономический паспорт Чесменского района. Ч., 2005.

«ЖИЛКОМСЕРВИС», муниципальное предприятие (с. Чесма). До организации «Ж.» в селе действовала контора коммунальных предприятий и благоустройства (ККПБ), организованная в 1963. В коллективе было 7 человек: плотник, 2 штукатура, конюх, кладовщик, бухгалтер и директор. Сотрудники конторы развозили и продавали жителям Чесмы воду из колодца (водопровода не было). Постепенно хозяйство налаживалось:

устанавливались газовые плиты, была восстановлена гостиница, построены еще одна гостиница, котельная, проведено отопление. В марте 1965 контору переименовали в комбинат коммунальных предприятий. В штате числилось уже свыше 100 сотрудников. Был организован ремстройучасток, производился ремонт школ по всему району. Построено 2 дома в Черемушках, проведен газ, сдан в эксплуатацию цементно-бетонный комплекс. Производилось благоустройство села: появились тротуары, в бане сооружен бассейн, сдана парикмахерская, воздвигнут памятник воинам Великой Отечественной войны. В ведении комбината находились 3 котельных (комбината, школы и райкома), автопарк (легковые автомобили, строительная техника). Комбинат коммунального хозяйства был переименован в управление коммунального хозяйства. Его силами проведен водопровод (пробурено 2 скважины), построены слесарная мастерская, растворный узел, производились очистные работы; населению оказывались ритуальные услуги. Ввиду малобюджетности комхоза он был передан в ведение исполкома. В 1999 на его базе организован «Ж.». Учредитель — комитет по управлению имуществом Чесменского р-на. Предприятие оказывало следующие виды коммунальных услуг: водоснабжение населения; откачка нечистот; ритуальные услуги; содержание и благоустройство улиц; озеленение. В 2002 «Ж.» был разделен на 2 организации: малое предприятие «Ж.» (коммунальное

хозяйство) и жилищно-коммунальное хозяйство «Чесменское» (водоснабжение, водоподведение). В «Ж.» были созданы мобильная бригада электриков, 2 мобильных бригады сантехников, круглосуточная диспетчерская служба; построены электроцех, гаражи, вышка; приобретено много передвижной и строительной техники, механизмов (бульдозеры, краны, грейдеры). Введены в эксплуатацию пилорама, растворобетонный и шлакоблочный узлы. Асфальтировались дороги, разрабатывался щебеночный карьер, вводилось много жилья (1—2-квартирные дома), ремонтировались детские сады. Была создана мобильная служба снабжения. Организованы бюро технической инвентаризации (обслуживало и Варненский р-н), домоуправление, художественный цех (начальник А. С. Суслов), который занимался обустройством гостиницы. В процессе строительства находились цех железобетонных изделий, кирпичный завод, инкубатор. С 2007 проводится процедура ликвидации «Ж.». За все время существования коммунального хозяйства им руководили: П. Т. Кочкин (1963—65), М. А. Ерахтин (1965), П. Т. Нестеренко (1965), Е. Ф. Вигнер, М. И. Кислицкий (1966), А. Ф. Михайлов (1970-е гг.), А. И. Воротов (1979), Г. А. Толкачев (1980), В. Н. Горбенко (1990), И. М. Павленок (1990), А. Н. Артемьев (1987—92), Г. А. Литвиненко (конец 1990-х гг.), Г. А. Мурадян, И. Н. Горбунов, В. М. Гапко, Ю. Ф. Макеев, С. А. Артемьев, М. Г. Ясагашвили (2003—07).

*А. М. Калугин*

**«ЖИЛКОМСЕРВИС СВЕТЛОЕ»**, муниципальное предприятие. Создано в 2003 как обособленное подразделение ОАО «Уральская управляющая компания», с 2005 в современном статусе. На обслуживании «Ж. С.» находятся: 27,9 км водопроводных сетей (в том числе в с. Светлом — 17,3 км, в пос. Тогузак — 3,4 км, в дер. Баландино — 2,4 км, в пос. Московском — 4,8 км); 3,95 км канализационных сетей; 42 водозаборные колонки; 8 скважин; 6 водонапорных башен; 5 выгребных ям; канализационно-насосная станция (500 м<sup>3</sup>). С первых дней существования организации в ней работают: Н. В. Тараканов, С. В. Куликов. Лучшие работники предприятия: Б. А. Гаврилов, Н. А. Голощанов, Л. Л. Кузьмина, Л. М. Михайлова. С 2003 предприятие возглавлял В. А. Курпоров; с 2008 директор Тараканов.

*Н. В. Тараканов*

**ЖИМОЛОСТЬ**, род растений семейства жимолостных. Листопадные или вечнозеленые кустарники и лианы, реже небольшие деревья. К почве Ж. нетребовательна, начинает плодоносить рано. Медонос. Декоративна, хорошо переносит стрижку. Используется при озеленении для создания живых изгородей и бордюров, вьющиеся формы — для вертикального (шпалерного) озеленения. Некоторые виды (обыкновенная, голубая, татарская) выдерживают морозы до  $-30^{\circ}\text{C}$  и могут разводиться в северных районах. Известно около 250 видов Ж., в странах СНГ произрастает около 50 (в подлеске листовен-

ных, смешанных равнинных и горных лесов, среди кустарников). Свыше 90 видов интродуцировано из других стран. Дре-



Жимолость

весина твердая и крепкая, зеленовато-желтоватая или бурая с желтой заболонью, используется для мелких поделок. Большинство видов газоустойчивы, хорошо переносят городские условия и пересадку. Наиболее распространены Ж. обыкновенная, или волчьи ягоды, Ж. татарская, Ж. синяя. **Ж. обыкновенная** — крупный раскидистый кустарник высотой 1—3 м. Плоды — темно-красные или оранжево-красные ягоды, 5 мм в диаметре, попарно сросшиеся у основания. Встречается в Чесменском р-не. Листья яйцевидно-эллиптические или широколанцетные, длиннозаостренные, с сердцевидной выемкой, длиной 5—8 см, снизу серозеленые. Цветки черешчатые, белые, розовые, красные, душистые, в пазухах верхних листьев, со свободными прилистниками. Ягоды парные, красные или желтые, горькие, диаметром 6—7 мм; несъедобны, но охотно

склеиваются птицами. Декоративное растение, используется в зеленом строительстве (живые изгороди, опушки, группы). К почве нетребовательно, вполне зимостойко, засухо- и солеустойчиво.

*По материалам энциклопедии  
«Челябинская область»*

**ЖИТОВЕЦКАЯ** Вера Владимировна (р. 17.05.1950, дер. Бобоедово Рославлевского р-на Смоленской обл.), почетный работник образования РФ (2001). Окончила Магнитогорский государственный педагогический институт (1977, специальность «учитель начальных классов»). В 1969—72 учитель начальных классов в Тарутинской средней школе; в 1972—83 учитель русского языка и литературы в Чесменской средней школе, организатор внеклассной работы; с 1983 вновь учитель начальных классов в Тарутинской средней школе. Общий трудовой стаж — 40 лет. Имеет первую квалификационную категорию. Избиралась секретарем Чесменского сельского Совета народных депутатов (1980). Лауреат премии главы Чесменского р-на (2006). Награждена орденом Трудовой Славы 3-й степени (1986), Почетными грамотами Министерства просвещения РФ, администраций Чесменского р-на и Челябинской области.

*Н. В. Богинич*

**ЖИТОВЕЦКИЙ** Иван Романович (р. 1949, г. Троицк Челябинской обл.), хозяйственный руководитель. В 1964 окончил Тарутинскую восьмилетнюю школу, в 1972 — Троицкое медицинское училище. В 1972—82 работал

в Чесменской центральной районной больнице. С 1982 живет в с. Тарутино: учетчик бригады, председатель профсоюзного комитета, заместитель председателя правления колхоза. В 1997—2000 служащий Тарутинской пограничной заставы. В 2000 избран главой Тарутинской сельской администрации. С 2005 директор малого предприятия «ЖКХ-Бускульский». В 2007 предприятие награждено дипломом в номинации «Золотая опора». Общий трудовой стаж — более 30 лет. Награжден Почетными грамотами. В 2009 присвоено звание «Почетный работник ЖКХ России».

*В. А. Крысолов*

«**ЖКХ-БУСКУЛЬСКИЙ**», малое предприятие. Образовано в 2005 с целью развития и улучшения хозяйственной инфраструктуры населенных пунктов, оказание жилищно-коммунальных услуг населению, предприятиям и организациям района. В зону обслуживания входят пос. Беловка, Березинский, Бускульский, Новоекткульский, Новоукраинский, Огнеупорный, Черноборский; сс. Светлое, Тарутино. Муниципальное предприятие осуществляет следующие виды работ: эксплуатация и ремонт жилого фонда, объектов социально-культурного назначения, инженерных сетей и сооружений, объектов благоустройства; оказание коммунально-бытовых услуг населению; добыча воды и водоснабжение; вывоз хозяйственно-бытовых стоков; складирование и захоронение твердых бытовых отходов и др. За годы своего существования организация провела ре-

монт жилья (793 м<sup>2</sup>), детских садов, клубов. Произвела замену водопровода на участке в 2,1 км, 1,36 км теплотрассы. В трудовом коллективе 90 человек. По итогам работы за 2007 предприятие удостоено диплома «Золотая опора» Российского акционерного общества «Единая энергетическая система России» и ОАО «Челябэнергобит». С 2005 «Ж.-Б.» возглавляет И. Р. Житовецкий.

*А. В. Хренов*

**ЖМОРЩУК** Василий Макарович (р. 1.04.1941, с. Кособродка Кочкарского р-на Челябинской обл.), хозяйственный руководитель. Работал с 1953. С 1960 был чабаном. Награжден орденом «Знак Почета», бронзовой медалью Выставки достижений народного хозяйства СССР. Затем работал животноводом на молочно-товарной ферме. С 1981 заведующий свинофермой. Награжден орденами Ленина (1973), Октябрьской Революции (1972).

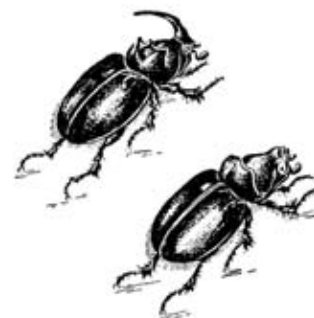
*В. М. Кондрашова*

**ЖМОРЩУК** Татьяна Васильевна (р. 16.09.1966, пос. Тарасовка Чесменского р-на), педагог. По окончании естественно-географического факультета Челябинского государственного педагогического института работала в Тарасовское школе преподавателем географии. С 1990 заместитель директора школы по воспитательной работе, с 1999 директор Тарасовской средней школы. С 2007 директор детского дома «Светлячок» (с. Светлое Чесменского р-на). За это время провела большую работу: была благоустроена

территория детского дома, реконструирован спортзал для детей, организована почти круглогодичная работа теплицы. Ж. награждена Почетными грамотами.

*Н. В. Богинич*

**ЖУКИ**, жесткокрылые, отряд насекомых. Древнейших Ж. находят в раннепермских отложениях. Ныне существующие группы Ж., по-видимому, сложились в основном в раннемеловое время, когда формировалась и современная флора. В целом эволюция Ж. была медленной — за последний милли-



Самец и самка жука-носорога

он лет они, вероятно, претерпели незначительные изменения. Размеры Ж. варьируются от 0,3 мм до 150 мм. Первая пара крыльев преобразована в жесткие надкрылья, служащие для защиты летательных крыльев и мягкой верхней стороны заднегруди и брюшка. У некоторых Ж. надкрылья иногда сильно укорочены и почти не прикрывают брюшка. Ротовые органы грызущие. Пища измельчается верхними челюстями, которые у самцов иногда необычайно разрастаются и превращаются в своеобразное украшение. У Ж. 3 пары ног, обычно длинных, бегательных, у водных форм —



плавательных, у обитающих в почве — копательных; иногда задние ноги увеличенные в размерах, с утолщениями. Окраска у дневных Ж. яркая, обусловленная пигментами и особой структурой покровов, создающей металлический отлив. У многих видов имеются дополнительные придатки на голове и усиках или своеобразные выступы и выросты на надкрыльях. Некоторые Ж. формой тела и окраской подражают другим насекомым, чаще всего перепончатокрылым. Отряд Ж. делят на 3 подотряда: архостематы, плотоядные Ж. (преимущественно хищники) и разноядные Ж. На территории Чесменского р-на Ж. населяют всю сушу и пресные водоемы. Ж. — раздельнополюе и почти всегда яйцекладущие насекомые, реже живородящие (некоторые листоеды, стафилиниды); ряду чернотелок, листоедов и долгоносиков свойствен партеногенез. Продолжительность жизни чаще 2—3 месяца, иногда лишь несколько суток; в случае зимовки в стадии взрослого насекомого — 6—10 месяцев, редко до 2—3 лет (например, божьи коровки, листоеды). Личинки Ж., обитающие в плодах, на листьях растений, в помете, на трупах животных, а также личинки хищных видов Ж. развиваются 1—4 месяца, обитающие в почве или древесине — чаще около года и более. Фаза куколки длится от нескольких суток до месяца, редко больше. В умеренных широтах в год развивается более одного поколения Ж., редко несколько. Личинки бывают 2 основных типов: камподиевидные (с хорошо обособленной

головой, плотными покровами и 3 парами грудных ног), обычно свободноживущие, подвижные, часто хищные; эруковидные (толстые, мясистые, с мягкими покровами и короткими ногами или без ног), малоподвижные. Куколки Ж., за редким исключением, мягкие, у большинства видов белые. По характеру питания Ж. делятся на основные группы — фитофаги, сапрофаги (поедают растительные остатки, испражнения, трупы) и хищники; в каждой группе встречается узкая пищевая специализация. Паразитизм среди Ж. относительно редок. От врагов Ж. защищаются различными способами: быстро убегают или взлетают, прыгают, замирают, имеют защитную окраску, выделяют едкую или пахучую жидкость, иногда мгновенно испаряющуюся со «взрывом», и т. д. Забота о потомстве нередко заключается в подготовке запасов пищи для развивающихся личинок. Например, навозники готовят навозные колбаски, шары или груши (строго определенной формы), которые прячут в специально выстроенных подземных камерах. Древоядные Ж. разводят «грибные сады» на стенках ходов, выгрызаемых в древесине, а некоторые из них (например, сахарные Ж.) кормят своих личинок подготовленной особым способом древесиной. Благодаря обилию видов и многочисленности, а также освоению разнообразных биотопов Ж. играют большую роль в наземных биоценозах. Многие виды — почвообразователи, санитары, регуляторы численности других насекомых, опылители растений.

Некоторые Ж. повреждают полевые и лесные культуры, а также сельскохозяйственные запасы и пр. Божьи коровки, жу-желицы и другие используются для биологической борьбы с насекомыми-вредителями. Численность многих видов Ж. сокращается; 33 вида из 9 семейств занесено в Красную книгу СССР.

*По материалам энциклопедии  
«Челябинская область»*

**ЖУЛЬМУХАМЕТОВ** Нуржан Гафарович (р. 12.06.1934, Нагайбакский р-н), работник сельского хозяйства. В 1953—56 служил в войсках противоздушной обороны. По окончании заочного отделения Троицкого сельскохозяйственного техникума (1974) работал механизатором. Затем в Порт-Артурском отделении совхоза «Березиновский»: бригадир полеводов, механизатор, управляющий Натальинским отделением. Победитель социалистического соревнования. В настоящее время на пенсии. Награжден орденом Трудового Красного Знамени, медалями «За освоение целинных земель», «Ветеран труда».

*С. Г. Байкаев*

**ЖУНУСОВ** Минтай Шентекеевич (1922, с. Бурлинское Карабалыкского р-на Кустанайской обл., Казахская ССР — 1997, пос. Черноборский Чесменского р-на), партийный, административный работник. Трудился с 14 лет. В 1956 избран секретарем первичной партийной организации, в 1960—62 был председателем Черноборского сельского Совета, с 1962 — бухгалтером в колхозе, заведую-

щим молочно-товарной фермой. За высокие производственные достижения награжден орденом Трудового Красного Знамени (1971).

*Н. П. Шкурская*

**ЖУНУСОВА** Зайнакуль Укасовна (р. 27.12.1928, пос. Черноборский Чесменского р-на), работник сельского хозяйства. Очень рано лишилась матери. Трудиться начала в 13 лет. Была сакманщицей, рабочей на огороде, зернотоке, прачкой. Общий стаж — 25 лет. Награждена медалью «Ветеран труда», знаком отличия «Материнская слава» (воспитала 5 детей).

*В. В. Батавин*

**ЖУРАВЛЁВ** Василий Александрович (27.07.1922, пос. Березинский ныне Чесменского р-на), партийный, советский работник, участник Великой Отечественной войны. Окончил 8 классов, затем был учеником счетовода в сельпо. 3 ноября 1941 был призван в действующую армию. Зачислен в 22-й запасной полк в качестве курсанта-пулеметчика. С марта 1942 на фронте в составе отдельного пулеметного батальона 119-й стрелковой дивизии (в декабре 1942 переименована в 54-ю гвардейскую стрелковую дивизию). В 1943 был ранен. После излечения окончил курсы офицерского состава, получил звание младшего лейтенанта. В октябре 1943 — январе 1944



В. А. Журавлёв

находился в резерве 22-го офицерского полка в должности командира взвода; с 7 января 1944 — в составе 180-го стрелкового полка 60-й гвардии стрелковой дивизии в качестве командира пулеметного, затем минометного взводов. С июня 1944 командир взвода отдельной зенитно-пулеметной роты; гвардии лейтенант. За весь период войны получил 8 благодарностей Верховного главнокомандующего. В марте 1945 был тяжело ранен. Инвалид Великой Отечественной войны 2-й группы. После демобилизации работал военруком в Березинской школе, заведовал интернатом, был начальником Березинского почтового отделения, заместителем начальника районной конторы связи, инспектором отдела кадров совхоза. Два года являлся инструктором Чесменского райкома партии, 4 года — секретарем Березинского сельского Совета, 17 лет — председателем сельсовета. Участник Всероссийского совещания председателей сельских и поселковых Советов депутатов трудящихся (1970, Москва). Избирался депутатом Чесменского районного Совета депутатов трудящихся, депутатом Березинского сельского Совета (10 созывов), председателем бюджетно-финансовой комиссии Чесменского р-на. В 1987—89 заместитель председателя, в 1989—90 председатель совета ветеранов Чесменского р-на. Награжден орденами Отечественной войны 1-й и 2-й степеней, Красной Звезды, «Знак Почета», медалями «За взятие Берлина», «За освобождение Варшавы», «За победу над Гер-

манией в Великой Отечественной войне 1941—1945 гг.», «За доблестный труд. В ознаменование 100летия со дня рождения В. И. Ленина», «За освоение целинных земель», «Ветеран труда» и др. Воспитал 5 детей.

*В. Н. Нагорянский*

**ЖУРАВЛЁВА** Людмила Викторовна (р. 30.06.1958), социальный работник. Окончила техническое училище № 45 в г. Коркино Челябинской обл. (1977). С 1992 работает в центре социального обслуживания населения (с. Чесма): специалист по профессиональной реабилитации, затем специалист по социальной работе. Возглавляет отдел срочной социальной помощи. Награждена Почетной грамотой губернатора Челябинской обл. (2002).



Л. В. Журавлёва

*В. Д. Лантес*

**ЖУРАВЛИНЫЕ**, семейство журавлеобразных. На территории Чесменского р-на представлено 3 видами: серый журавль, журавль-красавка и белый журавль (стерх). Наиболее многочислен **серый журавль** — крупная птица с длинной шеей и небольшой головой. Весит от 4 до 7 кг. Длина крыла от 57 до 66 см. Размах крыльев 2—2,5 м. Общая окраска серая. Уздечка, лоб и передняя часть темени у взрослых птиц не оперены, имеют черный цвет. На задней части темени и на затылке имеется голое пятно крас-

ного цвета. От глаз по бокам головы и верхней части шеи идет



Серый журавль

белая полоса, постепенно приобретающая серый цвет. Маховые перья черные. Третьестепенные маховые перья сильно удлинены, спускаются вниз и прикрывают короткий хвост. Самка по цвету не отличается от самца. Молодые птицы имеют густооперенную голову рыжеватой окраски, серую шею с охристым налетом; цвет всего тела серый с буроватым оттенком. Ноги длинные, черные, четырехпалые; наружный и соседний с ним пальцы соединены перепонкой. Клюв длинный, зеленовато-бурый, к вершине более светлый. Глаза буровато-красные. Серый журавль хорошо летает и бегаёт по земле. Его громкий трубный голос трудно спутать с каким-либо другим. Во время весенних и осенних перелетов стаи журавлей сопровождают свой полет громкими криками (курлыканием). Серый журавль, как и другие виды

журавлей, моногамная птица. Пары образуются, как правило, на всю жизнь. Семьи селятся далеко друг от друга: обычно от одного гнезда до другого 3—6 км. Питаются журавли преимущественно растительной пищей: молодыми побегами трав, всходами зерновых культур, семенами различных растений и ягодами, особенно клюквой. Животная пища: моллюски, насекомые, лягушки, змеи, мелкие грызуны. В начале августа птицы начинают готовиться к отлету: группируются в малонаселенных местах, среди низин и болот, по утрам вылетают на кормежку, вечером, еще до захода солнца, возвращаются обратно. Во время кормежки птицы предельно осторожны, обычно 1—2 из них выполняют обязанности сторожей и в случае опасности криками предупреждают других птиц. Отлет серых журавлей к местам зимовок обычно начинается в середине сентября. Серый журавль хорошо приручается и долго живет в неволе. Продолжительность жизни его более 70 лет. Населяет все природные зоны района. Птицы гнездятся на бо-

лотах в островных борах степной зоны, но большая их часть встречается на открытых, обширных болотах лесостепной зоны.

*По материалам энциклопедии  
«Челябинская область»*

**«ЖУРАВУШКА»**, вокальный ансамбль (с. Чесма). Создан в 1999 членами клуба ветеранов. Первый художественный руководитель М. М. Горожанина, с 2000 — Д. А. Утеева; аккомпаниатор П. Д. Качев, с 2000 — С. И. Кравченко. Первое выступление состоялось 9 мая 1999 в центральном районном Доме культуры. Ансамбль ведет активную концертную деятельность. Принимает участие во всех праздничных мероприятиях, выступает в населенных пунктах района и области. В 2008 принимал участие в концерте в рамках Дня культуры Чесменского р-на на сцене Челябинского театра оперы и балета им. М. И. Глинки. За большую работу по пропаганде народного творчества, активную концертную деятельность ансамбль в 2008 удостоен звания «Народный коллектив».

*Е. А. Князюк*

